

CARACTÉRISTIQUES

Généralités

- Cette étude traite des Volkswagen Transporter depuis le début de leur commercialisation en octobre 1990.

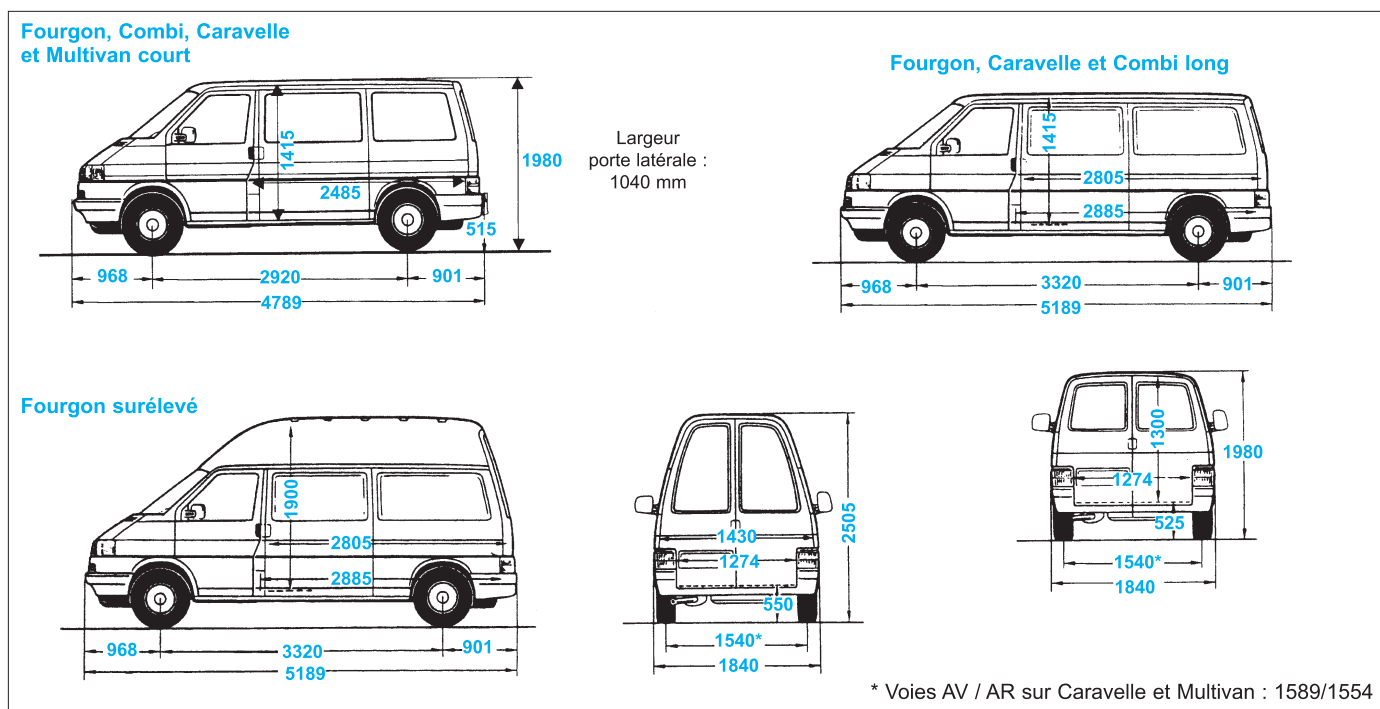
Caractéristiques dimensionnelles et pondérales

Gamme

Motorisation	Empattement court					Empattement long				Surélevé	
	Fourgon tôlé	Fourgon vitré	Combi	Caravelle	Multivan	Fourgon tôlé	Fourgon vitré	Combi	Caravelle	Fourgon tôlé	Fourgon vitré
Jusqu'au 02/1996											
2,0 Essence 84-87 ch				70C2C2							
2,5 Essence 110-112 ch				70C3D2							
1,9 D 61 ch	70A1E2	70B1E2	70BNE2		70BME2	70H1E2	70J1E2	70JNE2		70HSE2	70JSE2
2,4 D 78 ch	70A1F2	70B1F2	70BNF2	70C2F2/ 70C3F2	70BMF2/ 70BTF2	70H1F2	70J1F2	70JNF2	70K2F2/ 70K3F2	70HSF2/ 70HXF2	70JSF2/ 70JXF2
2,4 D 78 ch BVA	70A1F3	70B1F3	70BNF3	70C2F3/ 70C3F3	70BMF3						
A partir du 02/1996											
2,5 Essence 115 ch				70B2AETK					70B2AETL		
1,9 TD 68 ch	70A2ABLK	70A2ABLK	70B2ABLK/ 7DC2H	70B2ABLK/ 7DC2H	70ABL2K	70A3ABLL	70A3ABLL	70B2ABLL		70A3ABLL	70A3ABLL
2,4 D 78 ch	70A2AABK	70A2AABK	70B2AABK	70B2AABK	70ABB2K	70A3AABL	70A3AABL	70B2AABL	70B2AABL	70A3AABL	70A3AABL
2,5 TDI 88 ch	nc	nc	nc	7DC2T	nc	nc	nc	nc	7DK2T	nc	nc
2,5 TDI 102 ch	70A2ACVK	70A2ACVK	70B2ACVK	70B2ACVK/ 7DC2K	70ACV2K	70A3ACVL	70A3ACVL	70B2ACVL	70B2ACVL/ 7DK2K	70A3ACVL	70A3ACVL
2,5 TDI 150 ch				7DC2W	nc				nc		

Liste non exhaustive - A partir du millésime 2000, apparition des CNIT (MVW...).

Dimensions (en mm)



* Voies AV / AR sur Caravelle et Multivan : 1589/1554

Poids et charges (en kg)

Version	Fourgon court	Fourgon long	Fourgon long surélevé	Combi court	Combi court	Combi long	Combi long	Caravelle courte	Caravelle courte	Caravelle courte	Caravelle longue	Caravelle longue	Multivan	Multivan
	TDI 88 et 102ch	TDI 88 et 102ch	TDI 88 et 102ch	TDI 88 et 102ch	ess. 115ch	TDI 88 et 102ch	ess. 115ch	TDI 88 et 102ch	TDI 150ch	ess. 115ch	TDI 88 et 102ch	ess. 115ch	TDI 102ch	TDI 150ch
Poids Total en Charge (PTC)	2680	2800	2800	2680	2650	2730	2700	2700	2650	2700	2750	2750	2700	2660
Poids à vide	1610	1660	1710	1685	1655	1735	1705	1885	1915	1855	1935	1905	1971	2001
Charge utile	1070	1140	1090	995	995	995	995	815	735	845	815	845	729	659
Charge maxi essieu AV	1430	1510	1510	nc										
Charge maxi essieu AR	1410	1490	1490	nc										
Charge remorquable freinée*	2000													
Charge remorquable non freinée	700													
Poids Total Roulant Admissible (PTRA)	4500													
Charge maxi sur galerie	100													

Charge utile = PTC - poids à vide * dans la limite du PTRA

Nota : pour tout transport de marchandises avec remorque freinée, le véhicule doit être équipé d'un contrôlographe. Sans cet équipement, le PTRA est limité à 3500 kg.

Caractéristiques pratiques

Capacités (en l)

- Réservoir à carburant / dont réserve **80 / 10**
- Huile moteur après vidange et remplacement du filtre :
 - moteurs 2.5l essence, 2.4D et moteurs TDI..... **5,5**
 - moteurs 1.9D et 2.0l essence **4,8**

- Liquide de refroidissement :

- moteurs 2.0l essence et Diesel **9,0**
- moteur 2.5l essence **11,5**
- Huile de BVM(02B/02G) **2,5 / 2,3**
- Huile de BVA (098/01P) **3,5 / -**
- Réservoir de lave-glace / avec lave-phares **4 / 8**
- Réfrigérant (R134a) :
 - avec 1 évaporateur **950 à 1000 gr**
 - avec 2 évaporateurs (chassis court)..... **1350 à 1400 gr**
 - avec 2 évaporateurs (chassis long) **1400 à 1450 gr**

Performances et consommations

Version (BVM / BVA)	Fourgon TDI 88ch	Fourgon TDI 102ch	Fourgon surélevé TDI 88ch	Fourgon surélevé TDI 102ch	Combi TDI 88ch	Combi TDI 102ch	Combi ess. 115ch	Caravelle TDI 88ch	Caravelle Multivan TDI 102ch	Caravelle Multivan TDI 150ch	Caravelle ess. 115ch
Vitesse maxi (km/h)	150	157	143	150	150	157 / 153	164 / 160	150	157 / 153	181	164 / 160
Accélération de 0 à 100 km/h (s)	21,5	18,1	22,7	19,3	21,5	18,1 / 19,5	17,7 / 19,1	21,5	18,1 / 19,5	12,5	17,7 / 19,1
Reprise en 5 ^{ème} de 40 à 80 km/h (s)	23,3	22	24,2	23,2	23,3	22 / 9,4	18,1 / 8,9	23,3	22 / 9,4	6,9	18,1 / 8,9
Consommations (l/100km):											
• à mi-charge et 90 km/h constant	6,9	6,5	7,1	7,1	-	-	-	-	-	-	-
• urbaine	-	-	-	-	9,9	9,7 / 11	16,6 / 17,1	10,1	9,9 / 11,2	9,6	16,8 / 17,3
• extra urbaine	-	-	-	-	6,7	6,6 / 7,2	9,3 / 9,7	6,9	6,8 / 7,4	6,3	9,5 / 9,9
• mixte	-	-	-	-	7,9	7,7 / 8,5	12 / 12,5	8,1	7,9 / 8,7	7,5	12,2 / 12,7
Emission de CO2 (gr/km)	-	-	-	-	213	208 / 230	288 / 300	219	213 / 235	203	293

Jantes et pneus

Pneus	Jante	Pression à froid (en bar) AV/AR*
185 R14	5 ^{1/2} J x 14	3,2 / 3,8
195/70 R15	6J x 15	3,8 / 4,0
205/65 R15	6J x 15	3,5 / 3,2
215/65 R15	7J x 15	3,0 / 2,6
225/60 R16	7J x 16	2,7 / 2,3

* A titre indicatif (varie en fonction de la charge, de la structure du pneus...)

Les valeurs de pression de gonflage des pneus sont indiquées sur un autocollant situé sur le montant de serrure de la porte conducteur.

Entretien

Périodicité

- Entretien Intermédiaire d'après affichage de la périodicité d'entretien, tous les 12 mois ou tous les 15 000 km (10 000 km pour les moteurs Diesel 4 cylindres).
- Entretien d'après affichage de la périodicité d'entretien, tous les 24 mois ou tous les 30 000 km.

Opérations

Entretien intermédiaire

- Huile-moteur : vidanger ; filtre à huile : remplacer.
- Epaisseur des garnitures de frein : vérifier à l'avant et à l'arrière.
- Batterie : vérifier le niveau de l'électrolyte (inutile sur les batteries dotées d'un regard), vérifier également la batterie additionnelle sur les véhicules qui en sont équipés.
- Filtre à carburant : purger l'eau (moteur diesel).
- Affichage de la périodicité d'entretien : remise à zéro.

Entretien

- Huile-moteur : vidanger ; filtre à huile : remplacer.
- Filtre à carburant : remplacer (moteur diesel) uniquement en cas d'utilisation de carburant de mauvaise qualité.
- Filtre à carburant : purger l'eau (moteur diesel).
- Courroie trapézoïdale : vérifier l'état et la tension, retendre si nécessaire.
- Echappement : vérifier l'étanchéité, la fixation et l'état.
- Contrôle visuel de l'état et de l'étanchéité du moteur et des composants dans le compartiment-moteur.
- Niveau de liquide de refroidissement et protection antigel : vérifier, si nécessaire faire l'appoint de liquide de refroidissement ou d'additif de liquide de refroidissement.
- Interroger la mémoire de défauts de tous les systèmes d'auto-diagnostic.
- Régime de ralenti : vérifier, si nécessaire régler (moteur diesel atmosphérique).
- Epaisseur des garnitures de frein : vérifier à l'avant et à l'arrière.
- Contrôle visuel de l'état de la protection du soubassement.
- Boîte mécanique et couple réducteur : vérifier le niveau d'huile, si nécessaire faire l'appoint d'huile.
- Phares : vérifier le réglage, si nécessaire régler les phares.
- Contrôle visuel de l'état et de l'étanchéité du système de freinage.
- Liquide de frein : vérifier le niveau.
- Batterie : vérifier, vérifier également la batterie additionnelle sur les véhicules qui en sont équipés.
- Filtre à poussière et à pollen : remplacer.
- Contrôle visuel de l'état et de l'étanchéité de la boîte de vitesses, du couple réducteur et des manchettes d'articulation.
- Soufflets d'étanchéité de la direction : vérifier l'état et l'étanchéité.
- Rotules d'essieu : vérifier l'état et l'étanchéité des soufflets.
- Rotules des barres de direction : vérifier le jeu, la fixation et les soufflets d'étanchéité.
- Pneus, y compris roue de secours : vérifier la profondeur des sculptures, l'état et la bande de roulement. Vérifier la pression de gonflage, la rectifier si nécessaire.
- Arrêts de portes et pivots de fixation : graisser.
- Eclairage avant et arrière, clignotants, signal de détresse et éclairage de coffre à bagages : vérifier le fonctionnement.
- Plafonniers, éclairage de boîte à gants, allume-cigares, avertisseur sonore et témoins : vérifier le fonctionnement.
- Contrôle visuel de l'état extérieur des sacs gonflables conducteur et passager.
- Essuie-glace, lave-glace et lave-phares : vérifier le fonctionnement et le réglage. Si nécessaire, régler les gicleurs et faire l'appoint de liquide.
- Position de repos et état des balais d'essuie-glace et angle d'attaque des bras d'essuie-glace : vérifier, régler si nécessaire.
- Affichage de la périodicité d'entretien : remise à zéro.
- Parcours d'essai, contrôle final.

Travaux à effectuer tous les 60 000 km en supplément de ceux du service «Entretien»

- Filtre à air : remplacer la cartouche et nettoyer le corps du filtre (sur les véhicules ayant parcouru 60 000 km en moins de 24 mois).
- Courroie à nervures trapézoïdales : vérifier l'état (tous les moteurs). Sur les véhicules sans galet-tendeur automatique, retendre la courroie.
- Courroie crantée d'entraînement d'arbre à cames : vérifier l'état et régler la tension (moteur diesel 5 cylindres avec dispositif de tension semi-automatique).
- Direction assistée : vérifier le niveau de liquide, si nécessaire faire l'appoint de liquide.
- Bougies d'allumage : remplacer.
- Boîte automatique : vérifier le niveau du liquide, si nécessaire faire l'appoint de liquide ATF.
- Couple réducteur de la boîte automatique : vérifier le niveau d'huile, faire l'appoint d'huile de boîte si nécessaire.
- Filtre à carburant : remplacer (moteur diesel).

Travaux à effectuer à 90 000 km, puis tous les 30 000 km

- Courroie crantée d'entraînement d'arbre à cames : vérifier (uniquement moteurs essence).

Travaux à effectuer tous les 120 000 km en supplément de ceux du service «Entretien»

- Courroie crantée d'entraînement d'arbre à cames : remplacer (moteur diesel).
- Courroie crantée d'entraînement d'arbre à cames : remplacer le galet-tendeur (uniquement TDI).
- Courroie crantée d'entraînement de la pompe d'injection : remplacer (uniquement TDI).

Travaux supplémentaires à effectuer tous les 24 mois

- Liquide de frein : vidanger (à effectuer autant que possible avec le service «Entretien»).
- Filtre à air : remplacer la cartouche et nettoyer le corps du filtre (sur les véhicules ayant parcouru moins de 60 000 km en 24 mois).

Remise à zéro de l'indicateur de maintenance

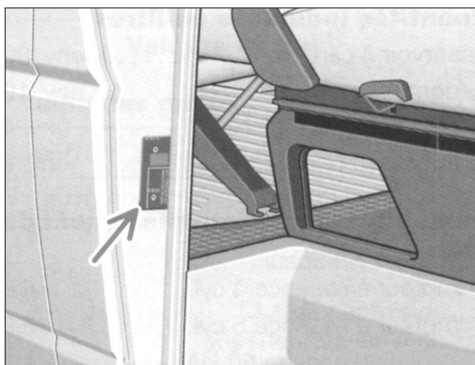
Après l'entretien, l'indicateur doit être remis à zéro de la manière suivante :

- Le contact d'allumage étant coupé, appuyez sur le bouton de remise à zéro du totalisateur partiel placé au-dessous du tachymètre et maintenez-le enfoncé.
- Mettez le contact d'allumage et relâchez le bouton de remise à zéro. Le service apparaît sur l'afficheur.
- Tournez vers la droite le bouton de réglage de l'heure placé au-dessous du compte-tours. L'afficheur commute sur l'affichage normal.
- Coupez le contact d'allumage. C'est seulement alors que l'entretien est remis à zéro.

Tenez compte du fait que vous ne pouvez pas remettre le service complètement à zéro, mais seulement à 15 000 km.

Identification intérieure

La plaque du constructeur

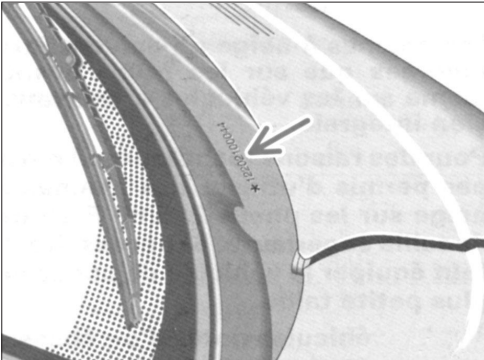


- Elle est fixée sur le montant de serrure de la véhicule porte du passager avant.

Le numéro d'identification du véhicule

(numéro de châssis)

- Il est frappé à l'extérieur, à droite en dessous du pare-brise.

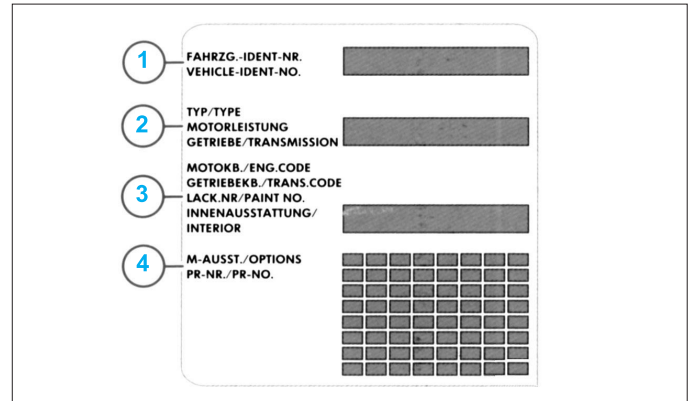


Le numéro du moteur

- Il est frappé sur le bloc-moteur, au-dessous de la culasse, ou est inscrit sur un autocollant placé sur la protection de courroie crantée.

La plaquette d'identification du véhicule

- Elle est collée sous le tableau de bord, au niveau de la centrale électrique.



L'autocollant comporte les indications suivantes :

- 1 - numéro d'identification du véhicule
- 2 - désignation du type, puissance moteur, boîte de vitesses
- 3 - Lettres-repères moteur, lettres-repères de boîte de vitesses
référence peinture, code de garnitures intérieures
- 4 - Options, numéro PR

Identification extérieure

