

CARACTÉRISTIQUES

Généralités

- Essieu à roues indépendantes, bras tirés avec ressorts hélicoïdaux et amortisseurs télescopiques hydrauliques.

Ressorts hélicoïdaux

Référence de la pièce	Coloris
701 511 105	Violet
701 511 105 A/C	Blanc
701 511 105 B	Marron
701 511 105 H/J	Orange
701 511 105 F	Vert
701 511 105 G	Bleu
701 511 105 P	Bleu clair
701 511 105 M	Rose
701 511 105 K	Jaune
701 511 105 L	Gris

Couples de serrage (en daN.m)

- Moyeu de roue :
 - jusqu'au 12/9520
 - à partir du 01/9615 + 90° *
- Flasque de protection de disque0,8
- Vis de roue17
- Fixation de barre stabilisatrice3
- Fixation Int. bras de guidage10
- Fixation Ext. bras de guidage16
- Fixation Sup. amortisseur10
- Fixation Inf. amortisseur4,5
- Capteur ABS1

* Remplacer

MÉTHODES DE RÉPARATION

Suspension AR

Amortisseur

Dépose

- Déposer la vis (flèche), le véhicule reposant sur ses roues (à cet effet, soulever, si nécessaire, le véhicule jusqu'à ce que la vis soit accessible) (Fig.Tr.Ar.1).

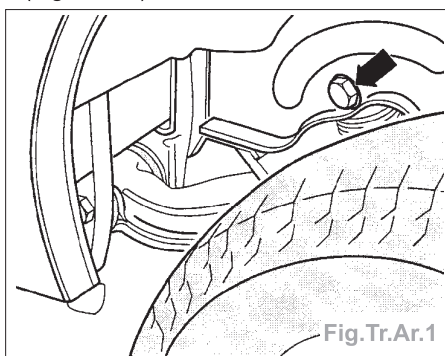


Fig.Tr.Ar.1

- Soulever le véhicule à la hauteur de montage afin de détendre le ressort hélicoïdal.
- Dévisser l'amortisseur du bras de guidage ; à cet effet, maintenir l'amortisseur (Fig.Tr.Ar.2).

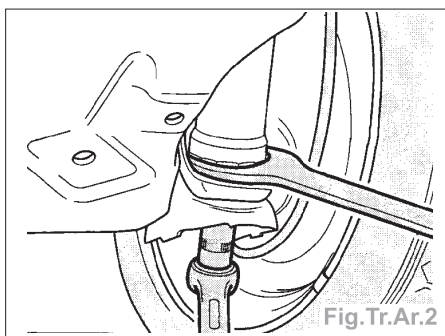


Fig.Tr.Ar.2

Repose

- La repose s'effectue dans l'ordre inverse de la dépose.

Train arrière

Bras de guidage

Dépose - Repose

- Avant la dépose, marquer la position de montage sur le palier de fixation intérieur.
- Soulever l'arrière du véhicule.
- Déposer la roue.
- Décrocher du fléau le ressort de compensateur de freinage.
- Déposer l'amortisseur.
- Déposer l'arrivée du liquide de frein.
- Dévisser les fixations du bras.
- Déposer le bras.

Nota : Attention au ressort.

- La repose s'effectue dans l'ordre inverse.

Nota : Le repère de couleur (flèche) doit être orienté vers l'arrière (Fig.Tr.Ar.3).

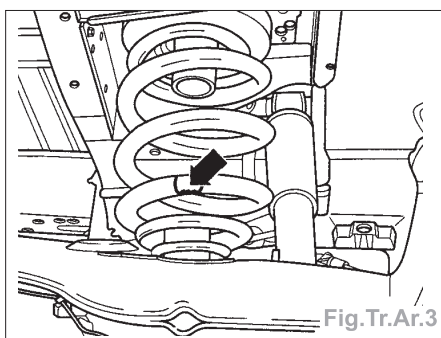


Fig.Tr.Ar.3

- Maintenir le bras en position lors du serrage des vis.

Roulement de moyeu de roue

Dépose

- Déposer :

- le capteur ABS (si le véhicule en est équipé),
- le câble de frein à main sur l'étrier,
- l'étrier de frein et le suspendre,
- le disque ainsi que son flasque de protection.

- Extraire le moyeu de roue du bras de suspension.
- Déposer le circlip.
- Extraire le roulement de roue du bras de guidage (Fig.Tr.Ar.4).

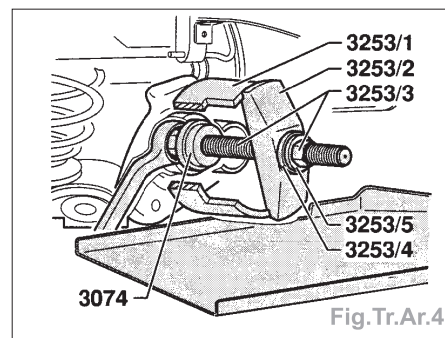


Fig.Tr.Ar.4

- Extraire la bague intérieure de roulement du moyeu de roue (Fig.Tr.Ar.5).

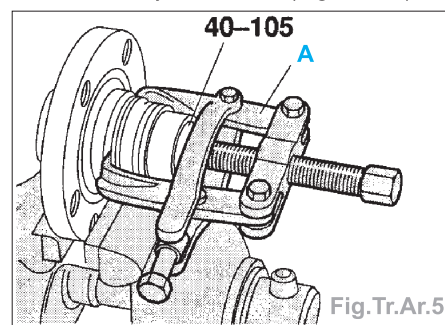
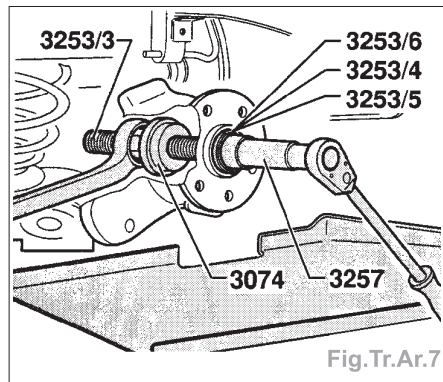
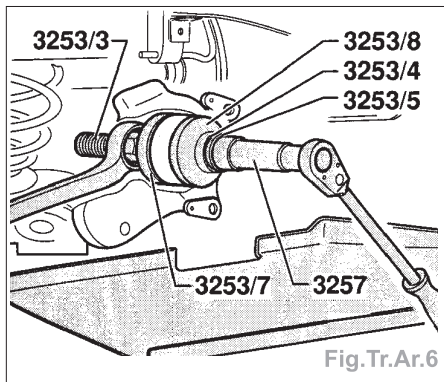


Fig.Tr.Ar.5

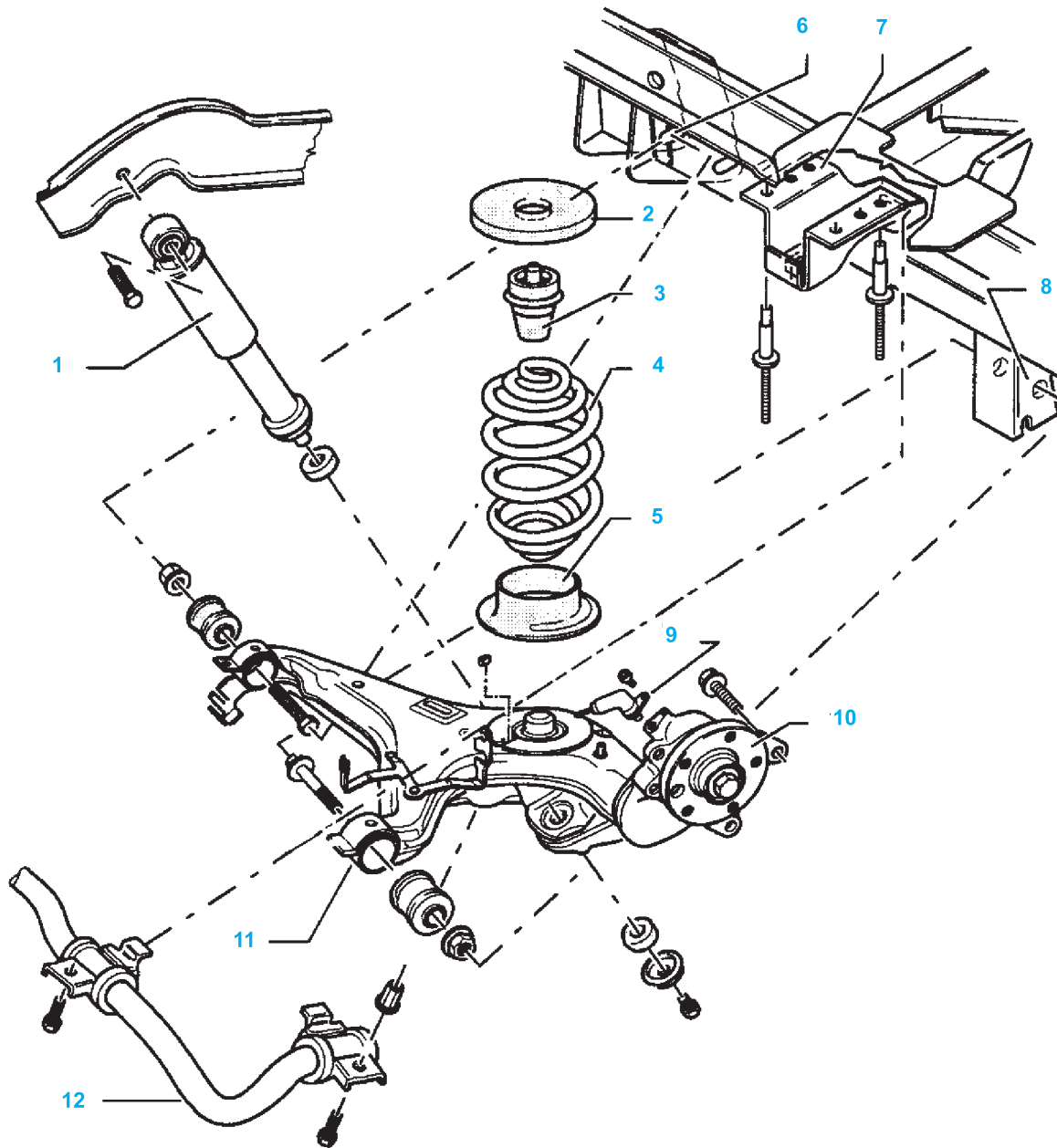
Nota : Utiliser uniquement un décolleur avec étrier de serrage (par ex. l'outil A Kukko 204-2).

Repose

- Emmancher le roulement de roue jusqu'en butée dans le bras de guidage (Fig.Tr.Ar.6).
- Reposer le circlip.
- Emmancher le moyeu de roue jusqu'en butée (Fig.Tr.Ar.7).
- La suite de la repose s'effectue dans l'ordre inverse.



Éclaté



- | | |
|---|---|
| 1 - Amortisseur | 7 - Palier de barre stabilisatrice |
| 2 - Embase supérieure | 8 - Palier extérieur de bras de guidage |
| 3 - Tampon butée | 9 - Capteur de vitesse ABS |
| 4 - Ressort | 10 - Moyeu de roue |
| 5 - Embase inférieure | 11 - Bras de guidage |
| 6 - Palier intérieur de bras de guidage | 12 - Barre stabilisatrice |

GÉNÉRALITÉS

MÉCANIQUE

ÉQUIPEMENT ÉLECTRIQUE

CARROSSERIE